



REVISORSEXAMEN

Del I

December 2005

© Revisorsnämnden

REVISORSEXAMEN

Allmänt

Datum:	5-6 december 2005
Skrivtid:	2 x 4,5 timmar, varav 4,5 timmar för del I
Hjälpmedel:	Alla hjälpmedel är tillåtna förutom kontakt med andra personer (t.ex. via mobiltelefon eller dator)
Krav för godkänt resultat:	75 poäng av 100 utan några särskilda krav på fördelningen av poäng på olika uppgifter

Rekommenderat arbetssätt

Förutsättningarna för godkänt resultat förbättras av ett strukturerat tillvägagångssätt vid genomförandet av provet. Det är av särskild vikt att:

- använda tillräckligt med tid för inläsning av praktikfallen
- fördela tiden utifrån varje uppgifts svårighetsgrad och poängantal
- beakta att frågeställningen kan inrymma många aspekter och ämnesområden

Utformning av svar

Du lämnar alltid dina svar i egenskap av godkänd revisor. Vid avgivande av svar bör du:

- svara på ett strukturerat sätt med tydligt och korrekt språk
- ange motiveringar och hänvisningar samt visa uträkningar
- markera eventuella citat med kursiv stil och ange källa

För det fall någon uppgift är oklar finns möjlighet för provvakten att kontakta provkonstruktören för eventuellt förtydligande.

Bedömning

Bedömningen av svar, som skall lämnas på bifogade svarsblanketter eller utskrifter från PC, sker utifrån en svarsmall. Alternativa svar kan - beroende på motiveringar - också beaktas vid bedömningen.

Svar på varje uppgift - eller deluppgift - bedöms enligt följande gradering i exempelvis en fråga omfattande fyra poäng:

- 4 p - Bra svar
- 3 p - Tillfredsställande svar
- 2 p - Vissa brister
- 1 p - Stora brister
- 0 p - Uteblivet eller felaktigt svar

Revisorsexamen december 2005, del I

Uppgift

Poäng

1. Teknisk byggnation i Malmö AB

50

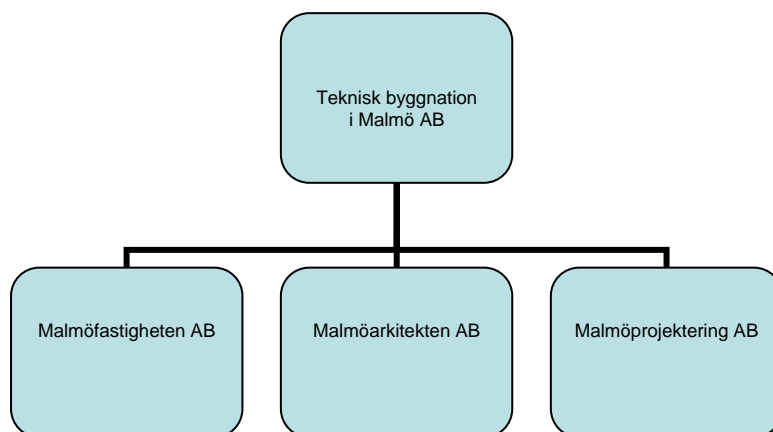
Lycka till!

1. Teknisk byggnation i Malmö AB (50 p)

Bakgrund

Teknisk byggnation i Malmö AB bildades i mitten av 1980-talet och verksamheten utgörs främst av byggnation av industri- och kontorslokaler. Företaget är moderföretag i en koncern och ägs av ett tjugotal konsulter som alla är verksamma inom koncernen. Du är revisor i samtliga företag i koncernen.

Koncernen utgörs av nedanstående moderföretag och tre helägda dotterföretag:



Koncernföretagens kunder består i huvudsak av kommuner och större företag i Skåne. Moderföretagets styrelse utgörs av åtta personer inklusive verkställande direktören och två arbetstagarrepresentanter.

Koncernföretagens räkenskapsår omfattar perioden 1 september - 31 augusti och samtliga företag tillämpar Bokföringsnämndens allmänna råd. Någon koncernredovisning för räkenskapsåret 2004/2005 har ännu inte färdigställts, varför redovisad finansiell information nedan enbart utgör en summering av ingående koncernföretags finansiella information utan att några koncernelimineringar skett (samtliga belopp i mnkr).

Koncernen – Teknisk byggnation i Malmö AB	Prognos 2005/2006	Utfall 2004/2005	Utfall 2003/2004
Nettoomsättning	150,0	141,1	126,0
Rörelseresultat	7,0	9,9	6,5
Årets resultat	3,5	7,2	3,1
Balansomslutning	98,0	95,1	50,8
Eget kapital (justerat)	31,2	28,9	23,7
Rörelsemarginal (%)	4,7	7,0	5,2
Soliditet (%)	31,8	30,4	46,7
Antal anställda	135	130	126

Revisorsexamen december 2005, del I

Nedan framgår utfallet 2004/2005 för koncernföretagen (samtliga belopp i mnkr):

	Teknisk byggnation i Malmö AB	Malmö- fastigheten AB	Malmö- arkitekten AB	Malmö- projektering AB	Summa
Nettoomsättning	116,8	1,0	14,7	8,6	141,1
Årets resultat	9,0	0,1	0,6	- 2,5	7,2
Eget kapital	23,8	2,6	2,2	0,3	28,9
Aktiekapital	5,0	2,5	0,5	1,0	

Deluppgift 1.1

Under perioden september 2004 - augusti 2005 har dotterföretaget Malmöfastigheten AB uppfört en ny kontorsbyggnad. Byggnaden uppfördes på en industritomt som dotterföretaget innehaft sedan 2002. I början av september 2005 flyttade samtliga anställda in i den nya fastigheten.

Dotterföretaget har under räkenskapsåret erhållit fakturor om 44 000 tkr från moderföretaget Teknisk byggnation i Malmö AB som genomfört hela entreprenaden. Löpande fakturering har skett till marknadspris och upprättad efterkalkyl utvisar att moderföretagets kostnader för entreprenaden uppgick till 39 000 tkr.

Byggnaden kommer från och med den 1 september 2005 att avskrivas enligt plan med två procent per år.

Moderföretagets ekonomichef, Ralf Persson, har tagit fram ett förslag till koncernredovisning för räkenskapsåret 2004/2005. Utfallet för koncernens omsättning och resultat har emellertid blivit en negativ överraskning för Ralf. Han vill därför diskutera de elimineringsar som är hänförliga till nybyggnationen mer ingående med dig. För att undvika ytterligare negativa överraskningar har han även skissat på de elimineringsar som aktualiseras i nästa års koncernredovisning. Under morgondagen ska Ralf presentera koncernens nyckeltal för koncernchefen varför Ralf även vill diskutera nyckeltalen med dig.

Nedan framgår samtliga elimineringsar som är hänförliga till nybyggnationen i koncernredovisningarna för räkenskapsåren 2004/2005 och 2005/2006 (samtliga belopp i tkr).

Räkenskapsår 2004/2005	Debet	Kredit
Resultaträkning		
Nettointäkter	44 000	
Kostnader		39 000
Skattkostnad (28 %)		1 400
Balansräkning		
Byggnad		5 000
Uppskjuten skattefordran	1 400	

Revisorsexamen december 2005, del I

Räkenskapsår 2005/2006	Debet	Kredit
Resultaträkning		
Avskrivningar		100
Skattekostnad (28 %)	28	
Balansräkning		
Byggnad	100	
Uppskjuten skattefordran		28
Byggnad		5 000
Uppskjuten skattefordran	1 400	
Balanserad vinst	3 600	

Vidare redovisas nedan belopp före och efter koncernelimineringen för räkenskapsåret 2004/2005 (samtliga belopp i mnkr).

Koncernen – Teknisk byggnation i Malmö AB	Före koncerneliminering	Eliminering	Efter koncerneliminering
Nettoomsättning	141,1	-44,0	97,1
Rörelseresultat	9,9	-5,0	4,9
Årets resultat	7,2	-3,6	3,6
Balansomslutning	95,1	-5,0	90,1
Eget kapital	28,9	-3,6	25,3
Rörelsemarginal (%)	7,0		5,0
Soliditet (%)	30,1		28,1

Uppgifter (10 p):

- Förklara innebörden i ovanstående elimineringar i koncernredovisningarna för räkenskapsåren 2004/2005 och 2005/2006. Utgå från att elimineringarna är korrekta.
- Förklara varför rörelsemarginal och soliditet blir sämre efter genomförda koncernelimineringar.

Deluppgift 1.2

I mitten av september 2005 blir styrelsens ordförande och verkställande direktören i moderföretaget kontaktade av två av företagets ordinarie styrelseledamöter, Hans och Gunnar Olofsson. De berättar att företaget Ystad Byggare AB är till salu, då deras farbror som äger samtliga aktier i företaget ska gå i pension under hösten 2005. Hans och Gunnar ingår i styrelsen i Ystad Byggare AB och har var för sig firmateckningsrätt i förening med farbrodern.

Styrelsens ordförande och verkställande direktören anser att ett förvärv av Ystad Byggare AB ligger i linje med moderföretagets och koncernens expansionsplaner. Eftersom ett förvärv kräver ett styrelsebeslut i moderföretaget tillser styrelsens ordförande att det omgående skickas ut en kallelse med dagordning och omfattande beslutsunderlag till ett extra styrelsemöte i enlighet med styrelsens arbetsordning.

Revisorsexamen december 2005, del I

Sju av åtta styrelseledamöter inklusive Hans och Gunnar, verkställande direktören och arbetstagarrepresentanterna är närvarande på det extra styrelsemötet som hålls i början av oktober 2005. Den åttonde styrelseledamoten är utomlands men har erhållit kallelsen inklusive underlag och har per telefon till styrelsens ordförande lämnat sitt samtycke till förvärvet. På styrelsemötet fattas enhälligt beslut om att uppdra åt verkställande direktören att förvärva Ystad Byggare AB. I bolagsordningen finns inga bestämmelser om beslutsmajoritet.

Styrelseledamoten Lars Svensson, som var utomlands i samband med styrelsebeslutet, kände inte till att det var Hans och Gunnars farbror som var säljare till aktierna i Ystad Byggare AB. I samband med att du deltar i ett ordinarie styrelsemöte i mitten av oktober 2005 frågar Lars om det fattade styrelsebeslutet är giltigt på grund av att Hans och Gunnar möjligen varit jäviga enligt aktiebolagslagens regler.

Uppgift (6 p)

Vad svarar du Lars på hans fråga?

Deluppgift 1.3

I koncernredovisningen för Teknisk byggnation i Malmö AB tillämpas successiv vinstavräkning. Moderföretagets styrelse fattade under april 2005 beslut om att successiv vinstavräkning även ska tillämpas i moderföretaget Teknisk byggnation i Malmö AB från och med räkenskapsåret 2005/2006. I dag sker vinstavräkning i moderföretaget först vid färdigställandet.

I samband med att alla projektledare genomgår en intern uppdragsutbildning i oktober 2005 har du fått i uppdrag att redogöra för hur redovisningen påverkas.

I ett praktiskt exempel går du igenom förutsättningarna för ett pågående arbete till fast pris i moderföretaget Teknisk byggnation i Malmö AB (samtliga belopp i tkr):

Överenskommen uppdragsintäkt	900
Nedlagda uppdragsutgifter t o m 2005-08-31	200
Beräknade återstående uppdragsutgifter	<u>640</u>
Beräknad vinst	60

Fakturerat och betalt belopp t o m 2005-08-31 224

I samband med utbildningen får du många frågor från projektledarna bland annat om hur projekten ska redovisas om återstående projektutgifter inte kan beräknas på ett tillförlitligt sätt i ett specifikt projekt.

Uppgifter (12 p):

- a. Tillämpa successiv vinstavräkning i det praktiska exemplet ovan. Redogör för hur redovisning ska ske per den 31 augusti 2005 i moderföretagets resultat- och balansräkningar. Bortse från eventuella skattekonsekvenser.
- b. Hur redovisas ett specifikt projekt till fast pris där återstående projektutgifter av olika anledningar inte kan beräknas på ett tillförlitligt sätt?
- c. Hur påverkas revisionsinriktningen då företag övergår till successiv vinstavräkning? Ge även exempel på utökade revisionsåtgärder.

Deluppgift 1.4

Du har avslutat din revision för moderföretaget Teknisk byggnation i Malmö AB inklusive koncernredovisningen för räkenskapsåret 2004/2005.

Följande noteringar kvarstår efter din bokslutsrevision:

- I årsredovisningen för 2004/2005 saknas uppgift om utbetalt tantiem om 400 tkr till verkställande direktören. Beloppet är inte heller inkluderat i totalbeloppen. Enligt personalchef och verkställande direktör beror detta på att man inför årets lönerevision inte vill ha några diskussioner om verkställande direktörens ersättning.
- Bland företagets kundfordringar finns en tvistig fordran om 4 200 tkr exklusive mervärdesskatt. Fordran förföll till betalning i juli 2005. Tvisten beror på att ett större projekt blivit väsentligt dyrare än vad som från början avtalats och att kunden håller inne betalning för att få till stånd en kreditering. Enligt moderföretaget avser det tilläggsbeställningar som man bör få ersättning för men i nuläget är det ovisst om man kommer att erhålla full betalning eller bli tvungen att kreditera en mindre eller större del av nämnda 4 200 tkr. Någon reservering har inte skett i räkenskaperna men beloppet om 4 200 tkr har redovisats som en ansvarsförbindelse. Erforderlig information rörande den tvistiga fordran har lämnats i förvaltningsberättelsen.
- Den nyanställda verkställande direktören i dotterföretaget Malmöarkitekten AB flyttade från Stockholm till Malmö i februari 2005. Vid köpet av en insatslägenhet i Malmö erhöll verkställande direktören ett lån från moderföretaget Teknisk byggnation i Malmö AB om 2 000 tkr. Lånet har återbetalats i slutet av augusti 2005 och marknadsmässig ränta har erlagts.
- Dotterföretaget Malmöarkitekten AB har vid ett antal tillfällen inte betalat avdragen skatt och sociala avgifter i tid till Skatteverket. Du har anmärkt på detta i dotterföretagets revisionsberättelse.
- På grund av ett missförstånd mellan ekonomiavdelningen och personalavdelningen har fyra nya förmånsbilar inte medtagits i underlaget till företagets månatliga uppborrd-deklarationer. Avdragen skatt och sociala avgifter har därför blivit för lågt deklarerade för månaderna februari – augusti 2005. Misstaget upptäcktes i samband med

Revisorsexamen december 2005, del I

bokslutsarbetet och har åtgärdats på ett korrekt sätt i början av oktober 2005 och företaget har fått betala dröjsmålsräntor. Nämda felaktigheter har inte inträffat tidigare.

Efter muntlig och skriftlig rapportering till VD och styrelse i mitten av november 2005 har tidigare utkast till årsredovisning (i oförändrat skick) undertecknats av styrelsen och du ska nu avlämna revisionsberättelse.

Uppgift (14 p):

Redogör för dina ställningstaganden inför upprättandet av revisionsberättelse och utforma ett förslag till revisionsberättelse för moderföretaget och koncernen. Använd bifogad mall för revisionsberättelse.

Deluppgift 1.5

I december 2004 förlorade dotterföretaget Malmöprojektering AB sin största kund som svarade för drygt hälften av företagets omsättning. Eftersom dotterföretaget inte lyckats skaffa nya kunder har det tvingats att säga upp personal och redovisar en förlust om ca 2 500 tkr för räkenskapsåret 2004/2005. Per 2005-08-31 uppgick eget kapital till 300 tkr och registrerat aktiekapital till 1 000 tkr och en kontrollbalansräkning har därför upprättats.

I mitten av oktober 2005 avlämnade du en granskningsberättelse för dotterföretagets upprättade kontrollbalansräkning per 2005-08-31. Efter justeringarna uppgick det egna kapitalet i kontrollbalansräkningen till 4 800 tkr. Justeringarna avsåg övervärde i företagets anläggningstillgångar.

I samband med granskningen av kontrollbalansräkningen fick du information om att det inte fanns någon risk för obestånd då styrelsen för moderföretaget inom kort avsåg att fusionera dotterföretaget med moderföretaget.

I början av november 2005 överläts verksamheten i dotterföretaget genom en s.k. inkråmsöverlåtelse till moderföretaget som också övertog kvarvarande personal. Anläggningstillgångar och personalrelaterade skulder överläts samtidigt till bokfört värde. Anläggningstillgångarnas bokförda värde uppgick till 1 500 tkr. Marknadsvärdet för tillgångarna uppgick enligt externt värderingsintyg till ca 6 000 tkr. Inga andra koncerninterna transaktioner har ägt rum.

Dotterföretaget disponerar en checkräkningskredit om 2 000 tkr. Som säkerhet för krediten har banken erhållit företagsinteckningar i företaget

Revisorsexamen december 2005, del I

Nedan framgår dotterföretaget Malmöprojektering AB:s balansräkning efter överlåtelsen (samtliga belopp i tkr):

Kassa och bank	<u>1 000</u>
Summa tillgångar	1 000
Aktiekapital	1 000
Reservfond	200
Balanserad förlust	- 700
Periodens förlust	-1 000
Checkräkning (limit 2 000)	1 400
Leverantörsskulder	<u>100</u>
Summa eget kapital och skulder	1 000

I början av november 2005 blir du kontaktad av moderföretagets ekonomichef Ralf Persson som meddelar att moderföretagets styrelse nu har ändrat sig avseende fusionen. Istället vill styrelsen i Malmöprojektering AB försätta företaget i konkurs. Anledningen är att styrelsen har fått information om att en tidigare kund eventuellt avser att stämma Malmöprojektering AB för kvalitetsbrister i ett tidigare projekt. Moderföretagets styrelse är oroad för att stämningen kan drabba moderföretaget vid en eventuell fusion med dotterföretaget.

Innan styrelsen i Malmöprojektering AB lämnar in en konkursansökan har Ralf fått i uppdrag att inhämta din åsikt.

Uppgift (8 p)

Vilket ansvar har styrelsen i Malmöprojektering AB om företaget, utifrån givna förutsättningar, försätts i konkurs?